

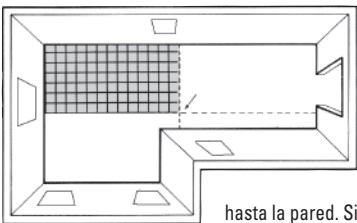


INSTALACIÓN DE LOSETAS DE CERÁMICA INSTRUCCIONES

**Utilice las rodilleras de la marca Q.E.P. (#79630 ó #79632)
y los guantes (#21591) para proteger sus rodillas y sus manos.**

PREPARACIÓN

Utilice un raspador para pisos (QEP STK# 75006K ó 20900) para remover cualquier desecho del subsuelo que no pueda ser removido fácilmente con una escoba o con una solución limpiadora (p.ej. adhesivo viejo, residuos, etc.). Limpie el subsuelo si tiene grasa, pintura o cualquier otra cosa que pudiese inhibir la adhesión del adhesivo o del mortero delgado. Ponga parches sobre cualquier grieta y nivele el subsuelo antes de comenzar la instalación. Los subsuelos que estén en malas condiciones, eventualmente podrán agrietar las losetas o la lechada.



1. Mida y marque el punto central de dos paredes opuestas.
2. Trace una línea de tiza entre estos dos puntos para obtener una línea en el centro. Repita lo mismo para las otras dos paredes opuestas, para que usted obtenga dos líneas cruzadas en el centro del área. Revise que la intersección esté cuadrada utilizando una escuadra y ajústela si es necesario, antes de trazar la segunda línea.

3. Coloque una hilera de losetas sueltas a lo largo de una de las líneas, desde el punto central hasta la pared. Si el espacio restante entre la última loseta y la pared es menor que la mitad del ancho de una loseta, trace otra línea de tiza más cerca a la pared opuesta hasta que la última loseta en cada lado del área

quede del mismo tamaño. Repita lo mismo con su otra línea central. Esto le asegurará que las losetas queden al ancho y uniformes alrededor del perímetro del área.

4. Antes de instalar cualquier loseta, remueva todas las molduras y las puertas, corte las partes de abajo en las puertas y las jambas con una sierra para cortar por debajo o una sierra para cortar jambas (QEP STK# 10096 ó 10-55). Una vez haya completado el trabajo y la lechada se haya secado completamente, vuelva a colocar las molduras y las puertas.

5. Comience su instalación a lo largo de las líneas trazadas con tiza, trabajando desde el centro hacia afuera, un cuarto de sección a la vez. (Recuerde dejar un espacio para que usted pueda retirarse del área de trabajo si pisar las losetas recién instaladas.) Todas las losetas que instalará en los bordes deben ser cortadas de últimas y colocadas al mismo tiempo. (Deje un espacio de 25 mm alrededor del perímetro para la expansión, el cual después será cubierto con moldura.).

LISTADO DE LAS HERRAMIENTAS

- Balde
- Estopilla
- Marcadores china
- Calibrador de contornos
- Flota
- Guantes
- Bolsa para aplicar lechada
- Esponja para lechada
- Rodilleras
- Mezclador
- Martillo con cabeza de goma
- Gafas de seguridad
- Raspador
- Espaciadores
- Ventosa
- Tenazas para losetas
- Alicates para losetas
- Lana
- Sierra eléctrica para losetas o un cortador manual para losetas

INSTALACIÓN

Aplicando el adhesivo

El adhesivo de mortero delgado se utiliza para adherir las losetas al piso. Utilice las recomendaciones del fabricante del adhesivo para una mejor cobertura. El tamaño de la dentada en la llana se basa usualmente en el tamaño de la loseta y el tipo que está instalando. El fabricante del adhesivo le proporcionará que tipo de tamaño de dentada en la llana debe usar. Q.E.P. le ofrece llanas dentadas de rango económicas, tradicionales y profesionales. Sostenga la llana a un ángulo de 45° de la pared o el piso (vea la ilustración). Aplique el adhesivo de manera uniforme. La llana le deberá proporcionar el grosor y cobertura apropiada.

PRECAUCIÓN: No aplique más de 2,3 metros cuadrados a la vez. Algunos adhesivos se secan más rápido que otros entonces utilice las instrucciones en el adhesivo o en el mortero delgado para estar seguro.

Colocando cada loseta

Coloque cada loseta "que esté completa" torciéndola levemente y presionando firmemente en su lugar (no la deslice hacia su posición). Puede utilizar una ventosa para que le ayude a colocar en posición las losetas grandes (QEP STK# 75000-6).

Las losetas para piso

Para asegurarse que las losetas se han colocado firmemente, coloque un tablón plano a lo largo de la superficie y golpee con un martillo con cabeza de goma. No camine sobre el piso después de que haya sido cubierto con losetas. Coloque un pedazo de madera contrachapada sobre el piso si usted debe caminar sobre él, hasta que el adhesivo se haya curado completamente de acuerdo a las instrucciones.

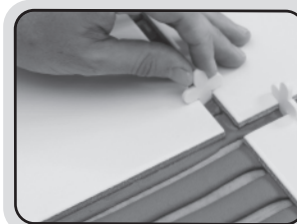
Utilizando los espaciadores para losetas (Utilice los espaciadores para losetas de Q.E.P., disponibles en una gran variedad de tamaños.)

1. Coloque la loseta en su posición sobre la línea de colocación. Cuando coloque la siguiente loseta, coloque al menos dos espaciadores verticalmente entre las losetas. No deberá colocar los espaciadores en forma "horizontal" y no deberán quedar colocados en forma plana.
2. Continúe colocando la siguiente loseta a lado contra los espaciadores colocados previamente y repita este proceso.
3. Espere hasta que el adhesivo se haya curado de acuerdo a las instrucciones del fabricante, antes de remover los espaciadores.
4. Los clips patentados para nivelar losetas LASH (QEP STK# 99720) y las cuñas para nivelar losetas LASH (QEP STK# 99725), permiten que la instalación de losetas grandes sea rápida y fácil al mantener las losetas en su lugar y alineadas.



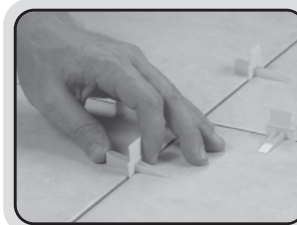
LLANA DENTADA

La llana dentada (STK# 49732) está diseñada para aplicar adhesivo para losetas en superficies verticales u horizontales de una manera rápida y uniforme. Las crestas de adhesivo creadas por las dentadas permiten que el adhesivo se esparza de manera uniforme cuando usted presiona la loseta en su lugar.



ESPACIADORES

Utilícelos entre las losetas para proporcionar líneas de lechada uniformes. Disponibles en una variedad de tamaños desde 1,5 mm hasta 13 mm.



CLIPS Y CUÑAS LASH™

Utilícelos para que fácilmente "nivele, alinee, espacie y sostenga" las losetas de formato grande.

Q.E.P. Co., Inc. presenta la información en la presente, como un consejo en general para beneficiar al consumidor, pero de ninguna manera asume ninguna responsabilidad por la aplicación de ésta información, ni puede garantizar los resultados.

Q.E.P. Co., Inc. • Boca Raton, FL 33487 • (866) 435 - 8665 • www.qep.com

CORTANDO LAS LOSETAS

Después de haber colocado todas las losetas completas, usted deberá cortar y ajustar las losetas restantes para que se ajusten en los bordes y en las esquinas.

Cortadores manuales para losetas y sierras eléctricas para losetas

Puede utilizar cortadores manuales para losetas o sierras eléctricas de corte en húmedo para cortar las losetas. Los cortadores manuales (STK# 10214 para losetas hasta de 350 mm — STK#10220 ó STK# 10552 para losetas hasta de 500 mm — STK #10600 para losetas hasta de 600 mm) le ofrecen cortes sin crear polvo y realizan los cortes rectos básicos para las losetas para pared y para piso. Las sierras eléctricas de corte en húmedo para losetas (STK# 22500 ó STK# 22650 – cortan cualquier tamaño de loseta) se utilizan para proyectos más grandes, losetas más duras y cuando requiera realizar cortes más rápidos. Asegúrese que está utilizando el cortador manual o la sierra eléctrica para losetas adecuada para el tamaño de loseta que instalará.

Siga las instrucciones proporcionadas con el cortador manual de losetas o con la sierra eléctrica para losetas para obtener resultados apropiados. (NOTA: Cuando usted utilice una sierra eléctrica para cortar losetas, se recomienda que usted utilice un disco de corte que haya sido diseñado para el tipo y la dureza de la loseta que usted está cortando.)

Instrucciones para utilizar las tenazas para losetas (Utilice las tenazas para losetas de la marca QEP STK# 32015, STK# 32025 ó STK# 10003 para losetas de cerámica o porcelana, para losetas de vidrio utilice STK# 32010.)

1. Cuando corte figuras en las losetas, primero haga un esquema en un papel, corte la figura (o utilice un calibrador de contornos STK# 10032) y después utilice la tenaza para trazarla con un marcador china (QEP STK# 38776).
2. Con la tenaza para losetas realice cortes pequeños o "mordisqueé" pequeños trozos, hasta que logre obtener la figura deseada. Utilice la tenaza para losetas de vidrio (STK# 32010) cuando corte formas en las losetas de vidrio.
3. Para cortes rectos, mordisqueé pequeños trozos a lo largo de la loseta.
4. Utilice las gafas de seguridad para prevenir que se lastime mientras realiza los cortes.

Instrucciones para utilizar los alicates para losetas (Utilice el cortador manual para losetas de QEP STK# 10094-6, para trazar el cortar y separar la loseta para pared.)

1. Con una regla y un marcador china trace una línea (QEP STK# 38776) sobre la superficie glaseada de la loseta que cortará.
2. Utilice una regla como una guía de corte colocándola a lo largo de la línea trazada. Sostenga el cortador de losetas firmemente con el rodil de corte contra la regla.
3. El rodil de corte de los alicates rompen el glaseado de la loseta y le hacen más fácil poder realizar un corte limpio. Lentamente marque la loseta rectamente una sola vez, llevando el cortador a lo largo de la regla en dirección hacia usted. Asegúrese que la lechada del corte en todo el largo del corte sin que le hagan falta espacios y hasta que el rodil de corte pase el borde de la loseta.
4. Coloque la loseta con la cara con el lado que trazó el corte, mirando hacia arriba, entre las mordazas del cortador para losetas, con la línea trazada en el centro de las mordazas.
5. Apriete las manijas juntándolas firmemente. La loseta deberá romperse sin dañarse a lo largo de la línea de corte trazada.

Taladrando huecos

Utilice la broca diamantada de la marca Brutus (STK# 10566 para realizar huecos de 8 mm — STK# 10566 para realizar huecos de 6 mm) o utilice la broca corona diamantada Brutus (STK# 10569 para realizar huecos de 35 mm) cuando taladre huecos en todos los tipos de losetas, incluyendo las losetas duras de porcelana.

APLICANDO LA LECHADA

Permita que el adhesivo y el mortero delgado se curen de acuerdo a las instrucciones del fabricante antes de comenzar aplicar la lechada (usualmente después de 24 a 48 horas). Mezcle la lechada de acuerdo a las instrucciones en el empaque, utilizando un mezclador (QEP STK# 75001, 61205 ó 61210).

NOTA: Recuerde de remover todos los espaciadores.

1. La bolsa para aplicar lechada (QEP# 76000) es la herramienta ideal para trabajos pequeños para aplicar lechada. La bolsa le permite al instalador a mantener impecable y limpia el área donde está aplicando la lechada, sin tener que exponer las manos a la lechada y a los químicos agresivos. Simplemente prepare la mezcla para la lechada siguiendo las instrucciones del fabricante de la lechada. Llene la bolsa para aplicar la lechada y presiónela directamente sobre la junta para esparcir la lechada. Utilice la flota para lechada QEP STK# 10060, 10061, 10062, 10063, 10073 ó 10074-8) para esparcir la lechada en forma diagonal a través de la cara de la loseta y hacia las juntas. Aplique solamente 2,5 metros cuadrados a la vez. Usted puede utilizar la manija de un cepillo de dientes viejo para angostar las juntas y las esquinas. Asegúrese que la lechada quede bien forzada en las juntas para que queden completamente llenas sin áreas sin cubrir o sin burbujas de aire.
2. Remueva el exceso de lechada pasando el borde de la flota, sosteniéndola a un ángulo de 45°, en forma diagonal y a través. Remueva toda la lechada que le sea posible.
3. Espere de 15 a 20 minutos antes de limpiar. Empape con agua* limpia una esponja para lechada (QEP STK# 70005, 70007 ó 70010) y escúrrala completamente. Limpie las losetas en forma diagonal, removiendo cualquier residuo de lechada, mientras enjuaga frecuentemente la esponja. Repita hasta que las juntas queden pulidas y niveladas con las losetas y las áreas de las losetas queden tan limpias como usted pueda, utilizando la esponja. Para mejores resultados repita de nuevo este paso en los siguientes dos días para permitir que la lechada se cure más lento y más resistente.

*Asegúrese de no mojar demasiado la esponja cuando limpie la lechada, esto sacará el color de la lechada causando una descoloración desigual.

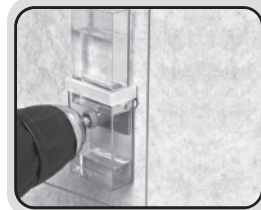
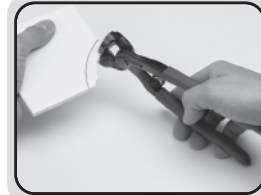
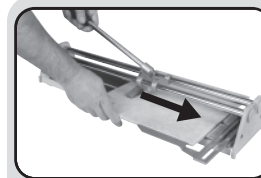
4. Después que la lechada se haya secado quedando opaca, púlala con un trapo suave de algodón o una estopilla (QEP STK# 76030).

PRECAUCIÓN: No moje las superficies donde recientemente se hayan instalado losetas por lo menos durante 48 horas.

SELLANDO

Selle las líneas con lechada después de que se hayan curado y de acuerdo a las recomendaciones del fabricante, para que la lechada se mantenga con la mejor apariencia, proteja su lechada y prevenga la absorción de líquidos, lo cual podría causar que la lechada se manche.

1. Llene la botella para aplicar sellante para lechada de Q.E.P. (#10279 ó 19999), de acuerdo a las instrucciones del fabricante del sellante.
2. Simplemente siga las líneas de lechada con la punta del aplicador para sellar. Limpie cualquier residuo que quede en la loseta.



CORTADORES PARA LOSETAS

Para realizar cortes largos, utilice un cortador manual para losetas y simplemente trace el corte y separe la loseta.

TENAZAS PARA LOSETAS

Utilice las tenazas para losetas para cortar pedazos más pequeños en las losetas, remover las puntas de las esquinas, arreglar los pedazos alrededor de los accesorios, las tomas y para realizar cortes irregulares.

TENAZAS PARA LOSETAS DE VIDRIO

Utilice tenazas para losetas de vidrio STK# 32010 haciendo un movimiento tijera para recortar el vidrio para que quepa alrededor de las tuberías, gabinetes y paredes o para cortar mosaicos.

TALADRAR

Utilice una broca diamantada o una broca corona diamantada para taladrar huecos en la loseta, para colgar las repisas, las puertas de la ducha, los gabinetes etc.

FLOTA PARA LECHADA

Utilice una flota para lechada para empujar la lechada dentro de las juntas entre las losetas.

ESPONJA

Utilizando una esponja para lechada, limpie en dirección diagonal las losetas.